

~ Cours n°13 du cursus des Gardiens des Portes ~

LES ÉNERGIES FLUCTUANTES DE NOS PORTES

Cours portant sur les énergies fluctuantes (énergétique des Gardiens par rapport à leur Portes) ainsi que sur un début de recherche sur soi-même et les fonctionnements personnels lorsque vous, Gardien des Portes, pratiquez l'appel, l'invocation et la consécration. (Cours quelque peu théologique, mais lié à l'essence même des mémoires de l'ancien Ordre des Gardiens.)

1) Les fluctuantes lié aux Portes Sacrées

Qu'est-ce que une fluctuante pour le Gardien des Portes enseignant ?

Cela représente les différentes énergies constructives et purement énergétiques de notre Porte principale mais aussi de nos Portes subsidiaires.

Ce qui revient à dire que les énergies qui composent, créent et donnent un sens à notre Porte (ou notre réseau de Portes) ont des origines souvent très différentes en dépit de l'unicité du réseau.

Voici les quatre origines constantes de la création des Portes en notre monde et de l'Univers :

- **l'Esprit**
- **la Sagesse**
- **la Piété**
- **l'Universalité**

Ces quatre origines constantes sont en chacune de vos Portes, comme les miennes. On en déduit que si vous assimilez vraiment bien ces quatre concepts en une unité, vous pourrez comprendre pourquoi les Portes peuvent parfois devenir instables énergétiquement.

À l'inverse, si vous dissociez chacune des origines, vous avez fait l'Alchimie de votre Porte principale. Si ces origines sont fonctionnelles et leurs énergies en règles, elles peuvent être indépendantes des autres et avoir chacune leur utilité propre.



Chacune de ces quatre énergies existentielles a une utilité qu'il faut saisir :

- **l'Esprit = l'Appel**
- **la Sagesse = la Compréhension**
- **la Piété = la Consécration**
- **l'Universalité = l'Invocation**

Mais tout ceci n'est que des mots, des actions pensées consciemment ou inconsciemment. Dans la réalité, ces énergies subversives sont créées non seulement par la quantique, mais aussi la pensée, la mémoire, la dévotion ainsi que la compréhension de toute cette alchimie non aléatoire.

Tout cela permet de créer une Porte, de lui faire traverser les Sphères et de la lier à elles.

En conclusion pour cette première partie, chaque qualité et énergie subversive mentionnée ci-dessus doivent être travaillée par les Gardiens ou les futurs Gardiens afin de comprendre à bon escient son système et son réseau de Portes Sacrées, que ces portails soient terrestres, astraux, cosmiques ou encore subsidiaires.



Bref, en associant les diverses énergies susmentionnées, il se peut que l'origine propre de vos Portes – c'est-à-dire ses mémoires cachées et parmi les plus enfouies en elle – vous vient comme cela. Mais pour arriver ce stade, il faut maîtriser en vous toutes les parties de vos Portes ainsi que comprendre qu'en les dissociant, vous créez une Porte en vous.

Voici un Secret de l'ancien Ordre : une Porte Sacrée, quel qu'elle soit, peut être protégée en dissociant ses quatre énergies. (Pour faire une image : c'est comme si vous cryptiez un fichier en le découpant comme un puzzle.) De part ces diverses énergies quelques peu spirituelles et véritables, vous concevez une existence, une sorte de placebo d'une énergie propre à votre Porte principale et générée à partir de toutes ces énergies cohérentes qui sont en fait des énergies propres à notre système neuronal ou émotionnel.

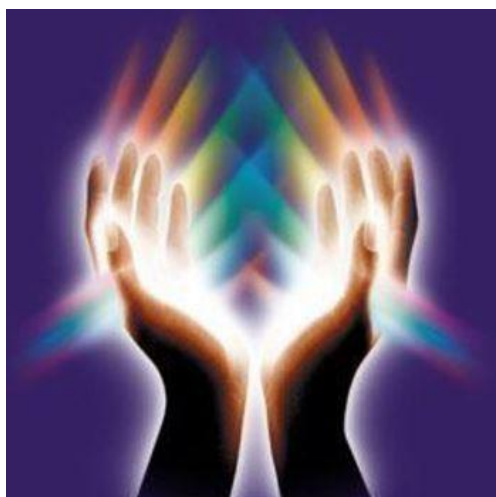
2) *Invocation, consécration, appel et bénédiction*

Pourquoi parle-t-on d'invocation, de consécration, d'appel, et aussi de bénédiction ?

Tout d'abord, ce sont des qualités énergétiques que chaque Gardien des Portes doit avoir serait-ce un minimum.

Ensuite, pour répondre à la question : sans votre essence propre, votre Porte dissocie malgré tout sa propre essence lorsqu'on travaille une des étapes citées ci-dessus. Malgré cette dissociation, on obtient une unité. C'est comme si vous dissociiez vos portes subsidiaires en énergie de par l'intention pour la protéger. Vous pouvez aussi la faire fusionner pendant un temps grâce aux qualités qu'elles ont avec votre Porte ou vos Portes principales.

Ce qui permet d'obtenir purement et simplement un champ énergétique plus dense, plus intense et plus vaste et dont la force et la puissance énergétique sont tels que rien ne peut les déstabiliser, ni les toucher si ce n'est le Gardien de celle-ci, que la Porte soit subsidiaire et à plus forte raison si c'est la principale.



Je peux résumer par une phrase qu'un Gardien m'a encore dite aujourd'hui : « *ouvre-toi Porte et lève-toi !* ». Tout en dissociant celle-ci, tu la protèges mieux que quiconque par le fait que tu augmentes la force de défense de ton réseau en fusionnant de par l'intention avec tes Portes. C'est cela qui crée l'invocation et la bénédiction de chacune des énergies qui la composent.

Ensuite, une Porte est de par sa nature elle-même consacrée.

Enfin, l'existence même de la Porte génère un appel à la protéger. Elle est consciente de vous alerter lorsqu'elle le fait. Cela fait aussi partie de votre lien avec elle.

L'interconnexion est purement et simplement importante. Dans ce cas, on peut dissocier grâce à l'intention sa ou ses Portes que si elles le veulent ou qu'elles le décident dans l'intention immédiate d'une protection.

3) *Le relationnel des méthodes pour dissocier les énergies constantes de vos Portes*

Cette méthode ancestrale de l'ancien Ordre des Gardiens a été divisée en trois points par ce dernier :

a) *La protection de sa Porte par un moyen fusionnel :*

Du fait des notions d'énergies données ci-dessus, on peut dissocier celles de nos Portes pour la faire fusionner en une Porte principale qui serait bien plus protégée grâce au don de notre pensée créative.

b) *Transférer les mémoires et le savoir de son Ordre dans sa Porte :*

...tout en fusionnant avec elle et avec éventuellement les autres Portes de notre réseau. Ce qui nous amène au troisième point.

c) *La fusion globale de toutes ses Portes :*

Pour les Gardiens qui ont plusieurs Portes principales (comme moi par exemple), il faut toutes les faire fusionner – y compris nos subsidiaires – et avec chacune de ces énergies en former plus qu'une qui protège.

On l'appelle alors Porte consacrée des Gardiens. Elle réunit en une seule Porte tout leur réseau afin de les protéger au mieux. Cette « super porte » facilite leur mission du fait qu'elle soit puissante (Je n'aime pas ce mot.) grâce à son unification véritable. Chaque Gardien faisait ceci de par leur énergie, ce qui fait que leur Porte en est dotée à l'origine.



Conclusion :

À un certain niveau de maîtrise, toutes les énergies et mémoires de toutes nos Portes pourront se résumer à une seule grande Porte et faire le lien entre toutes.

Cela permet non seulement d'amplifier le réseau universel des Portes mais éveille aussi beaucoup de force pour la défense de l'équilibre de notre Terre pour lequel les Gardiens sont formés. Cela permet aussi de purement et simplement protéger les énergies communicatives de notre Terre via nos différentes portes fusionnées.

En résumé, la communion de toutes nos Portes en une seule ne peut se faire que si on comprend qu'en les dissociant, on peut les réassembler de par ces énergies.

4) Bonus : questions – réponses entre l'enseignant et les élèves

Question 1 : Avons-nous autant de portes stellaires et terrestres ?

C'est lié. En effet, chaque porte est secrètement communicative avec une stellaire. Ainsi, si vous avez trois stellaires, vous avez aussi trois terrestres.

Notez que si vous les dissociez pour les fusionner comme expliqué sur ce cours, vous en obtiendrez une seule.

Question 2 : Pour savoir où est chaque Porte et comprendre le multi-lien, dois-je les dissocier ?

Oui. Vous pourrez ainsi en créer une pure et principale qui sera forte. Grâce à elle, vous pourrez vous projeter dans chacune de vos Portes.

Question 3 : Comment dissocier sa Porte ?

Il faut ouvrir son cœur, mais pas seulement. Cela se fait parfois sous la volonté propre de nos Portes. (Confer dernier paragraphe de la partie n°2.)

Petite parenthèse : vous pouvez tomber sur une Porte qui ne vous est pas destinée, mais à votre jumeau spirituel.

Question 4 : Une fois qu'on a réuni l'esprit, la sagesse, la piété et l'universalité à l'invocation et qu'on a conscience que tout est lié avec la Terre et les diverses énergies – donc que l'on laisse tout dans l'Unité – cela revient-il plus ou moins à ce que toutes les Portes soient comme une seule ?

Bravo Vanessa, c'est exactement cela ! Tu viens de nous résumer le cours en une phrase (une question en l'occurrence). ☺

Question 5 : Que fait-on si on trouve la Porte de son jumeau ?

La Porte ne vous rejettera pas. Elle vous informera et vous invitera à communiquer avec elle. En effet, les portes jumelles peuvent être une indication de votre vie cachée.

Question 6 : Une Porte de quelqu'un qui n'est plus dans le groupe (je pense à quelqu'un) reste-elle la même ? (Plus précisément : reste-t-elle liée à la même personne ?)

Non Valou, elle choisira automatiquement un autre ou une autre Gardien(ne).

Question 7 : Est-ce possible d'avoir une Porte commune, parce que dans un sens, nous sommes liés aussi, non ? (En parlant de nous tous.)

En effet, cela se peut Steph, car il ne faut pas oublier que toute Porte des anciens Gardiens possède une conscience, une énergie propre et une façon de concevoir le lien. Si la personne oublie sa Porte, cette dernière se liera automatiquement avec un autre Gardien.

Question 8 : Si on est en connexion avec une Porte de notre jumeau, peut-elle indiquer une ou plusieurs de nos propres Portes ?

Oui.

Question 9 : Les Portes ont elles les mêmes auras que soi ?

Oui, elles ont les mêmes auras et les mêmes essences. Elles se différencient aussi du fait que l'aura est la marque du Gardien qui la protège en quelque sorte.

Question 10 : L'aura peut-elle changer de couleur en cours de route ?

Oui, elle peut changer de couleur, mais la vôtre changera automatiquement : la Porte évolue de la même façon que vous évoluez. Notez que vous n'êtes pas contre votre Porte si vous changez vous-même de couleur. Un tel changement peut par exemple venir de la découverte de votre Dragon. La Porte y réagira et adaptera automatiquement sa couleur.



Cadeau pour vous les Gardiens : ouvrez vos cœurs et dissociez vos Portes pour les rendre plus fortes dans l'unicité qu'elles doivent adopter.